



**RWA**

Az érték ami összeköt

# Őszi növényvédő szer katalógus

2022

RWA növényvédő szerek 

repce védelem 

kalászos védelem 

csávázószerrek 

[rwa.hu](http://rwa.hu)



## Növényvédő szer

Szántóföldi és kertészeti kultúrák széles köréhez biztosítunk partnereink számára növényvédő szereket (gyomirtó szerek, gombaölő szerek, rovarölő szerek). Közvetlen kereskedelmi kapcsolatban állunk minden partnerünkkel, így az általuk forgalomba hozott termékek legnagyobb részét saját - a lehetőségekhez mérten az aktualitások, várható védekezések figyelembe vételével felépített - készletünkről tudjuk, gyors szállítással ügyfeleinknek biztosítani.



# GrowMax Kén



Kiemelkedően magas kéntartalma mellett (695 g/l), 196 g/l N-t és számos mikroelemet tartalmaz. Szintén megtalálhatók benne az eRWAbórból már megismert hatékonyságnövelő adalékanyagok, azaz nedvesítőszer, tapadásfokozót, visszanedvedesést fokozó és párolgáscsökkentő segédanyagot tartalmaz, jól keverhető termék. Növeli a növények károsítókkal és kórokozókkal szembeni ellenállását, azok biotikus és abiotikus stresszellenálló képességét, jelentősen befolyásolva a termés mennyiségét és minőségét.

## Tápanyag összetétel

makroelemek	g/l	tömeg %	mezoelemek	g/l	tömeg %	mikroelemek	g/l	tömeg %
N (nitrogén)	198	15	SO <sub>3</sub> (kén-trioxid)	695	52,5	B* (bór)	0,133	0,010
Ebből ammónium	119	9	Ebből vízoldható	695	52,5	Cu* (réz)	0,053	0,004
Ebből karbamid	79,2	6				Fe* (vas)	0,265	0,020
						Mn* (mangán)	0,159	0,012
						Mo* (molibdén)	0,013	0,001
						Zn* (cink)	0,053	0,004

Egyéb anyagok:

\*Kompleképző EDTA, hatékonyságvitő formulációs segédanyagok

# GrowMax Bór 150



A készítmény az RWA Magyarország Kft. saját terméke, mely a bórt korszerű, etanolamin formában tartalmazza (150 g/l). Ez a formuláció növeli a bór oldhatóságát, s ezáltal biztosítja a növény számára annak legjobb elérhetőségét, illetve a korszerű formulációját a fitotoxicitási kockázatot más bór formákhoz képest a legalacsonyabb szintre csökkenti.

Prémium minőségét az adja, hogy formulázott levéltrágyaként nem csak magát a tápelemet, hanem hatékonyságvitő adalékanyagokat, adjuvánsokat is tartalmaz. A nedvesítőszer és a tapadásfokozó mellett megtalálható benne még visszanedvedesést fokozó és párolgáscsökkentő segédanyag is. A termék jól keverhető más növényvédő szerekkel, kijuttatható azokkal tankkeverékben, ez gazdaságossági szempontból sem elhanyagolható.

Biztosítja a magas bórigenyű növénykultúrák számára a látható és rejtett hiány hatékony kezelését. Átlagos bórigeny mellett (rejtett hiány) ajánlott dózisa 1 liter/ha, s kétszeri kezelés ajánlott, magas igényűnél (látható bórhiány) 1,5 liter/ha a javasolt dózis, két vagy háromszor kijuttatva.

## Tápanyag összetétel

Mikroelemek	g/l	tömeg %
B (bór)	150	11

Magas réz- és nitrogén tartalmú összetett szuszpenziós levéltrágya, mely alkalmas a rézhiány megelőzésére és kezelésére minden szántóföldi, kertészeti és erdészeti kultúrában.

Hatékonyságát növeli az emelt nitrogéntartalom a kiegészítő mikroelemekkel. A megfelelő rézellátás megakadályozza a levelek idő előtti elöregedését, optimalizálja a vegetációs időszakot és növeli a termés mennyiségét és minőségét.

Kalászosokban a kijuttatását a tavaszi legelső kezeléskor javasoljuk elkezdeni, mivel hasznosulása ekkor a legjobb. Tartalmazza a jól ismert segédanyagokat, azaz nedvesítőszer, tapadásfokozót, visszanedvedesést fokozó és párolgáscsökkentő segédanyagot.

## Tápanyag összetétel

makroelemek	g/l	tömeg %	mezoelemek	g/l	tömeg %
N (nitrogén)	203	15	Cu* (réz)	68	5
Ebből karbamid	203	15	Mn* (mangán)	6,8	0,5
			Zn* (cink)	6,8	0,5

Egyéb anyagok:

\*Kompleképző EDTA, hatékonyságvitő formulációs segédanyagok

# GrowMax Réz



## Gyomirtás a repcében

		Preemergens				
Hatóanyag		24 g/l klorazon + 400 g/l petoxamid	500 g/l metazaklór + 480 g/l klorazon	klorazon + metazaklór + dimeténamid	500 g/l metazaklór + 480 g/l klorazon	400 g/l metazaklór
Termék neve		<b>Nero</b>	<b>Sultan R Pack</b>	<b>Repce Flex</b>	<b>Repce Best</b>	<b>Rapsan 400 SC</b>
Forgalmi kategória		I.	I.	I.	I.	I.
Dózis		3 l/ha	1,5 l/ha Sultan 50 SC + 0,15 l/ha Kalif	20 ha/csomag	20 ha/csomag	1,5-1,875 l/ha
A hatás feltételei		A hatékony gyomirtó hatás kifejtéséhez a permetezés után 14 napon belül 20-25 mm bemosó csapadék és jól elmunkált aprómorzás talajfelszín szükséges.	A gyomirtó hatást a 2 héten belül lehulló, 10-15 mm csapadék elősegíti.	Aprómorzás talajfelszín, 10-20 mm bemosó csapadék.	A gyomirtó hatást a 2 héten belül lehulló, 10-15 mm csapadék elősegíti. Aprómorzás talajfelszín szükséges.	15-20 mm bemosó csapadék 1-2 héten belül, szik - 2 leveles gyomnövények ellen hatékony.
Általános felhasználási terület		magról kelő egy- és kétszikű gyomok	magról kelő egy- és kétszikű gyomok	repce általános gyomirtása	magról kelő egy- és kétszikű gyomok	magról kelő kétszikű gyomok
Ajánlott vízfelhasználás l/ha		200-300 l/ha	250-300 l/ha	250-300 l/ha	250-300 l/ha	200-300 l/ha
Alkalmazás időpontja		Őszi káposztarepében vetés után, kelés előtt a Nero®-t 3 l/ha dózisban kell kijuttatni.	Preemergens (BBCH 00) A kelő félben lévő kultúrnövényt a készítmény károsíthatja.	Kelés előtt, az őszi káposztarepce vetése után 3 napon belül.	Preemergens (BBCH 00) A kelő félben lévő kultúrnövényt a készítmény károsíthatja.	Preemergens kijuttatás javasolt.
Kétszikűek	Árvacsalán	++++	+++	++++	+++	+++
	Disznóparéj-fajok	+++	++	+++	++	+++
	Ebszékfű-fajok	++++	+	++++	+	+++
	Libatór-fajok	+++	+++	+++	+++	+++
	Mezei árvácska	+++	+	++	+	++
	Mezei aszat	++	+		+	+
	Mezei tarsóka	+++		++++		++
	Parlagfű	++++	+	++++	+	+++
	Pásztoráska	++++	++++	++++	++++	+++
	Pipacs	+++	+++	++++	+++	+++
	Pipitér-fajok	++++	+	++++	+	+++
	Ragadós galaj	+++	+++	++++	+++	++
	Sebforrasztó zombor	++++	+	++++	+	+
	Tyúkhúr	++++	+++	++++	+++	+++
	Vadrepce	++	+	++++	+	+
	Veronika félék	+++	++	++++	++	+++
Egyszikűek	Gabona árvakelés	+++	+++	++	+++	+
	Nagy széltippan	++++	++	++++	++	+++
	Tarackbúza	++	+		+	-
	Ecsetpázsit	++	+	+++	+	+++
Megjegyzés	Sebforrasztó zombor ellen is kiváló hatékonyságú. Fontos, hogy a kultúrnövény magját min. 2 cm vastag földréteg takarja. Ugyanazon a területen 2 évente használható. Alacsony szervesanyag tartalmú talajokon ne alkalmazzuk!		1% alatti szerves anyag tartalmú talajokon nem alkalmazható. Kelés után a kultúrnövény sárgulása esetén megfigyelhető, amit a későbbiekben károsodás nélkül kihever.	A Command-ot mindenképpen a vetés után, de a kelés előtt juttassuk ki! A Springbok-ot külön menetben, akár korai posztemergensen is felhasználhatjuk!	1% alatti szerves anyag tartalmú talajokon nem alkalmazható. Kelés után a kultúrnövény sárgulása esetén megfigyelhető, amit a későbbiekben károsodás nélkül kihever.	Tenyészdőszakban csak egyszer alkalmazható. Ugyanazon területre kijuttatható metazaklór mennyisége 750 g/ha/3 év.
Útövetemény	az ernyős virágzatú kultúrnövények fokozottan érzékenyek	az ernyős virágzatú kultúrnövények fokozottan érzékenyek	az ernyős virágzatú kultúrnövények fokozottan érzékenyek	az ernyős virágzatú kultúrnövények fokozottan érzékenyek	nincs korlátozás	
A főnövény kipusztulása esetén	Repce, őszi búza vehető.	Tavasszal mustár, olajretek vehető. A szer hatástartama 2-3 hónap, ezt követően tavaszi gabonafélék, burgonya és kukorica is termeszthető.	Kukorica, napraforgó vehető.	Tavasszal mustár, olajretek vehető. A szer hatástartama 2-3 hónap, ezt követően tavaszi gabonafélék, burgonya és kukorica is termeszthető.	Tavasszal repce, kalászos, kukorica és burgonya vehető.	

++++ 90% feletti hatékonyság

+++ 80-90 % közötti hatékonyság

++ 70-80 % közötti hatékonyság

+ 50-70 % közötti hatékonyság

- 50 % alatti hatékonyság vagy hatástalan

Preemergens/posztemergens						Posztemergens
300 g/l metazaklór, 100 g/l dimetenamid-P, 100 g/l quinmerak	333 g/l metazaklór, 83 g/l quinmerak	200 g/l metazaklór + 200 g/l dimetenamid-P	13,3 g/l pikloram + 500 g/l metazaklór + 5,3 g/l aminopirálid	375 g/l metazaklór + 125 g/l quinmerak	400 g/l petoxamid + 8 g/l pikloram	200 g/l klopiralid
<b>Butisan® Complete</b>	<b>Naspar Plus/ Rapsan Plus</b>	<b>Springbok</b>	<b>Synero</b>	<b>Sultan Top</b>	<b>Gajus</b>	<b>Klopiran</b>
II.	I.	II.	I.	II.	I.	I.
2,0-2,5 l/ha	2,0-2,25 l/ha	preemergensen kombiban 2,0 l/ha, önmagában 2,5 l/ha	1,2 l/ha (preemergensen) 1,5 l/ha (posztemergensen)	2 l/ha	3 l/ha	0,375-0,6 l/ha
Jól elmunkált apró morzsás talajfelszínre kell kijuttatni. A gyomirtó hatást a 2 héten belül lehulló 10-15 mm csapadék elősegíti.	Jól elmunkált, aprómorzsás talajfelszín, a kultúrnövény magját 2,0-2,5 cm vastag földréteg takarja.	Jól elmunkált aprómorzsás talaj szükséges. A preemergens kezelés után 10-20 mm bemosócsapadék javítja a hatékonyságot.	Jól elmunkált aprómorzsás talajra. A jó preemergens hatékonysághoz a kezelést követő 2 héten belül 10-20 mm csapadék szükséges.	A magról kelő gyomnövények szik, 1-2 leveles állapotukban a legérzékenyebbek.	A gyomirtó hatást a 2 héten belül lehulló, 20-25 mm csapadék elősegíti	10 °C fok feletti permetezés.
Hagyományos repcében a magról kelő egy- és kétszikű gyomok ellen.	Magról kelő kétszikű gyomok.	Magról kelő egy- és kétszikű gyomok.	Magról kelő kétszikű gyomok, nagy széltippan, mezei aszat.	Magról kelő egy- és kétszikű gyomok.	Magról kelő egy- és kétszikű gyomok.	Magról kelő és évelő kétszikű gyomok mezei acat.
200-300 l/ha	250-300 l/ha	250-300 l/ha	250-300 l/ha	200-300 l/ha	200-300 l/ha	200-300 l/ha
Vetés után, kelés előtt pre- illetve korai posztemergensen a magról kelő kétszikű gyomok szik 2-4 leveles, a magról kelő egyszikű gyomfajok 1-3 leveles fenológiában; a kultúrnövény 4 leveles fejlettségéig (BBCH 14).	Preemergensen vetés után 3 napon belül. Korai posztemergensen a gyomok szikleveles-2 leveles korában.	Vetés után, kelés előtt, illetve korai posztemergensen a magról kelő kétszikű gyomok szikleveles, a magról kelő egyszikű gyomfajok 1-3 leveles fenológiai stádiumában, a kultúrnövény 4 leveles fejlettségéig	Preemergensen a kultúrnövény vetése után 3 napon belül 1,2 l/ha dózisban, állománykezelés esetén összesen 1,5 l/ha dózisban, korai posztemergensen a kultúrnövény szikleveles korától 5 leveles fejlettségéig.	Kelés előtt - 4 leveles fejlettségig (BBCH 14)	Preemergens/korai posztemergens	A használnóvény 4 leveles állapotától a virágbimbók megjelenéséig.
++++	++++	++++	++++	+++	++++	
+	+++	+++	++++	++++	+++	
+++(+)	++++	++++	++++	++++	++++	++++
+	+++	+++	++++	++++	++++	
++	++	++	+++	+	++	
+	+	-	+++	+	+++	++++
+++	++	++++	++++		+++	
++	+++	++++	++++	++	++++	++++
+++(+)	+++	++++	++++	++++	+++	
++++	+++	++++	++++	++	+++	
+++(+)	++	++++	++++	++++	+++	++++
++++	+++	+++	++++	++++	++++	
+++	+	+++	++++	+	+++	
++++	++++	++++	++++	++++	+++	
+++	++++	++++	++++	+	++	
++++	++	+++	++++	++++	++++	
++(+)	+	++	++	++	+++	
++++	++++	++++	++++	+++	++++	
-	+	-	-	+	++	
+++	+	+++	+++	++	++	
Erősebb gyomosodás, vagy fejlettebb gyomnövények esetén az engedélykiratban megadott magasabb dózist kell alkalmazni. Tenyésztésidőszakban csak egyszer alkalmazható. Ugyanazon területre kijuttatható metazaklór mennyisége 750 g/ha/3 év.	Tenyésztésidőszakban csak egyszer alkalmazható. Ugyanazon területre kijuttatható metazaklór mennyisége 750 g/ha/3 év. A hatáskifejtéshez 15-20 mm bemosó csapadék szükséges.	A készítmény egy vegetációs időszakban csak egy alkalommal használható! Csak három évente használható azonos területen.	A készítmény egy vegetációs időszakban csak egy alkalommal használható! Csak három évente használható azonos területen. A kezelést 10-25 °C között kell elvégezni.	Tenyésztésidőszakban csak egyszer alkalmazható. Ugyanazon területre kijuttatható metazaklór mennyisége 750 g/ha/3 év.	Metazaklór mentes, minden repce fajtában és hibridben alkalmazható.	Borsó, bab, csillagfűrt, egyéb hüvelyesek, sárgarépa, petrezselyem, paszternák, egyéb ernyősvirágzatú kultúrák, burgonya, saláta és egyéb fészkesvirágzatú kultúrnövények a készítmény kijuttatásával azonos évben nem vehetők, továbbá a kezelést követő tavasszal sem, amennyiben az előző évben júliusnál később alkalmazták a készítményt.
nincs korlátozás	nincs korlátozás	nincs korlátozás	nincs korlátozás	nincs korlátozás	nincs korlátozás	
Tavasszal mustár, olajretek vethető. A szer hatástartama 2-3 hónap, ezt követően tavaszi gabonafélék, burgonya és kukorica is termeszthető.	Tavasszal repce, kalászos, kukorica és burgonya vethető.	Tavasszal repce, olajretek, mustár. Hatástartama 2-3 hónap, utána tavaszi gabonafélék, burgonya és kukorica is termeszthető.	Tavaszi gabona, kukorica, olajretek, mustár, tavaszi repce, cirok, köles, fénymag, hagymaféle és kender vethető.	Tavasszal mustár, olajretek vethető. A szer hatástartama 2-3 hónap, ezt követően tavaszi gabonafélék, burgonya és kukorica is termeszthető.	Ősszel, kezelést követő három hónap múlva szántás után őszi kalászosok vethetők.	

## Gyomirtás a repcében

		Korai poszt Clearfield		Szelektív egyszikű irtók	
Hatóanyag		17,5 g/l imazamox, 375 g/l metazaklór	35 g/l imazamox, 250 g/l quinmerak, 40 g/l aminopirialid, 80 g/l pikloram, 240 g/l klopíralid	120 g/l kletodim	50 g/l quizalafop-P-etil
Termék neve		<b>Cleratop®</b>	<b>Cleravo + Effigo™</b>	<b>Select Super</b>	<b>Gramfix % EC</b>
Forgalmi kategória		I.	Cleravo I., Effigo II.	II.	II.
Dózis		1,5-2,0 l/ha	Cleravo 0,8-1,0 l/ha, Effigo 0,3 l/ha	0,6-0,8 liter/ha	0,6-1,0 liter/ha
A hatás feltételei		Csak a már kikelt állományt kell kezelni, kijuttatását a gyomok fejlettségéhez lehet igazítani.	Csak a már kikelt állományt kell kezelni, kijuttatását a gyomok fejlettségéhez lehet igazítani.	A gabona árvelés, gyökérváltás, és bokrosodás közötti fenológiában legyen.	A gabona árvelés, gyökérváltás, és bokrosodás közötti fenológiában legyen.
Általános felhasználási terület		magról kelő egy- és kétszikű gyomok	magról kelő egy- és kétszikű gyomok	kalászos árvelés irtása	kalászos árvelés irtása
Ajánlott vízfelhasználás l/ha		200-300 l/ha	200-300 l/ha	200-300 l/ha	200-300 l/ha
Alkalmazás időpontja		Magról kelő egy- és kétszikű gyomnövények: korai posztemergensen, a magról kelő kétszikű gyomok 2-4 leveles fejlettségénél (a Clearfield® őszi káposztarepce 2 leveles állapotától 8 leveles koráig).	Magról kelő egy- és kétszikű gyomnövények: korai posztemergensen, a magról kelő kétszikű gyomok 2-4 leveles fejlettségénél (a Clearfield® őszi káposztarepce 2 leveles állapotától 8 leveles koráig).	1-3 leveles egyszikű gyomok esetén.	A repce 4-6 leveles stádiumában végezzük a permetezést. Az árva kelésű gabona gyökérváltása előtt a legérzékenyebb! Megkésztet kezelés, illetve erős fertőzés esetén az engedélyokiratban leírt magasabb dózis lehet eredményes.
Kétszikűek	Árvacsalán	++++	++++		
	Disznóparéj-fajok	+++	+++		
	Ebszékfű-fajok	+++(+)	+++		
	Libatop-fajok	+++	+++		
	Mezei árvelcska	++(+)	++		
	Mezei aszat	+++	+++		
	Mezei tarsóka	+++	+++		
	Parlagfű	+++	+++		
	Pásztortáska	+++	+++		
	Pipacs	+++(+)	+++		
	Pipitér-fajok	+++(+)	+++		
	Ragadós galaj	+++	+++		
	Sebforrasztó zombor	+++	+++		
	Tyúkhúr	+++	+++		
	Vadrepce	+++	+++		
Veronika félék	+++	+++			
Egyszikűek	Gabona árvelés	+++	+++	+++	+++
	Nagy széltippan	+++	+++	+++	+++
	Tarackbúza	+++(+)	+++(+)	+++	+++
	Ecsetpázsit	+++	+++	+++	+++
Megjegyzés		Kizárólag Clearfield® (CL) repcehibridek kezelésére használható. A hagyományos fajták és hibridek érzékenyek az imazamox hatóanyagra, azok pusztulását okozza!	Kizárólag Clearfield® (CL) repcehibridek kezelésére használható. A hagyományos fajták és hibridek érzékenyek az imazamox hatóanyagra, azok pusztulását okozza!	A tünetek a hajtás és a gyökér osztódó szöveteinél jelentkeznek. A hatás kifejtése 14-21 napot vesz igénybe. A készítmény más gyomirtó szerekkel együttesen nem juttatható ki, csak gomba- és rovarölő szerekkel, valamint levéltrágyával kombinálható!	A permetezést jól porlasztva, apró csepp mérettel végezzük. A szert más gyomirtó szerrel ne keverjük! A készítmény légi kijuttatásra nem alkalmazható! Egy vegetációs időben a szer, csak egyszer használható.
Útövetemény		nincs korlátozás	a repcebetakarítást követően összfel csak kalászos vethető	nincs korlátozás	nincs korlátozás
A főnövény károsítása esetén		Tavasszal repce, mustár, olajretek, tavaszi gabonafélék, burgonya és kukorica vethetők.			

++++ 90% feletti hatékonyság

+++ 80-90 % közötti hatékonyság

++ 70-80 % közötti hatékonyság

+ 50-70 % közötti hatékonyság

- 50 % alatti hatékonyság vagy hatástalan

Szelektív egyszikű irtók				
100 g/l propaquizafop	40 g/l kizalofop-P-tefuril	50 g/l kizalofop-P-etil	150 g/l fluazifop-P-butil	100 g/l cikloksidim
<b>Agil 100 EC</b>	<b>Pantera 40 EC</b>	<b>Targa Super/Gramin</b>	<b>Fusilade Forte</b>	<b>Focus® Ultra</b>
III.	I.	I.	II.	II.
0,4-0,5 l/ha árvelésű gabona ellen 0,6-1,5 l/ha egyéb egyszikű gyomfajok ellen	0,6-2,25 l/ha	0,4-2,5 l/ha	0,8-2,5 l/ha	magról kelő egyszikű gyomok: 1,0-1,5 l/ha évelő egyszikű gyomok: 3,0-4,0 l/ha őszi búza árvelés: 0,75-1,0 l/ha Focus® Ultra + 1,0 l/ha Dash® HC
Gyomok érzékeny fenológiai állapota.	A gyomok zöld részei találkoznak a hatóanyaggal.	A gyomok zöld részei találkoznak a hatóanyaggal.	A megfelelő gyomirtó hatás érdekében a permetezést a gyomnövények kelése után, azok intenzív növekedésének kezdetén kell elvégezni, +10 °C hőmérséklet felett. Gabona-árvelés 3-5 cm fejlettségig kell kipermetezni a készítményt 0,4-0,6 l/ha dózissal.	Őszi káposztarepcebén őszi búza árvelés ellen a készítmény 0,75-1,0 l/ha-os dózisához minden esetben metiloleát + metilpalmitát hatóanyagot tartalmazó adalekanyagot kell hozzáadni.
magról kelő egyszikű gyomnövények	magról kelő és évelő egyszikű gyomok	magról kelő és évelő egyszikű gyomok	szuperszelektív egyszikű irtó	magról kelő egyszikű gyomok, évelő egyszikű gyomok és az őszi búza árvelés ellen
200-300 l/ha	200-300 l/ha	200-300 l/ha	200-300 l/ha	200-300 l/ha
Magról kelő egyszikű gyomok ellen 2-4 leveles fenológiai állapotban, évelő egyszikű gyomnövények esetében azok intenzív növekedési szakaszában.	Szikleveles állapottól virágbimbók megjelenéséig.	A magról kelő egyszikű gyomok, illetve fenyércirok és tarackbúza elleni kezelést a kultúrnövény 1-6 leveles állapotában kell elvégezni. Gabona-árvelés ellen gyökérváltása előtt, legkésőbb a bokrosodás kezdetéig kell védekezni. Erősen fejlett árvelés vagy kissé megkésztet kezelés és az engedélyokiratban meghatározott magasabb dózis szükséges.	Magról kelő egyszikű gyomnövények 3-5 leveles állapotában, az évelő egyszikűek ellen azok intenzív növekedési szakaszában, 20-30 cm fejlettségig célszerű kijuttatni. Használata kizárólag a kultúrnövény virágzása előtt.	Magról kelő egyszikű gyom: A repce 4-6 valódi leveles állapotában, a gyom 1-3 leveles fejlettségénél. Évelő egyszikű gyomok: A repce 4-6 valódi leveles állapotában, a gyomok 10-30 cm-es fejlettségénél. Őszibúza-árvelés: A repce 4-6 valódi leveles állapotában, az árvelésű őszi búza 1-3 leveles fejlettségénél.
++++	++++	++++	++++	++++
++++	+++	+++	++++	++++
++++	++++	++++	++++	++++
++++	+++	+++	++++	++++
A készítmény egy vegetációs időszakban csak egy alkalommal használható!	A hatóanyag igen rövid idő alatt felszívódik, ez a magyarázata a kiváló esőállóságának. A Pantera 40 EC alkalmazását elsősorban önmagában javasoljuk.	A tünetek a kezelést követő 7-14 nap múlva jelentkeznek. A nóduszoknál tapasztalható lilás elszíneződés az elhalt osztódósövetekre utal. A készítmény egy vegetációs időszakban csak egy alkalommal juttatható ki!		
normál vetésváltás esetén a betakarítást követően nincs veszélye az útóvetemény károsodásának	bármilyen kétszikű szántóföldi kultúrnövény és kalászos kultúra vethető a normál vetésidő betartásával	bármilyen kétszikű szántóföldi kultúrnövény és kalászos kultúra vethető a normál vetésidő betartásával	nincs korlátozás	
A kezelést követően legalább 2 hét elteltével vethető őszi búza és őszi árpa, legalább 4 hét elteltével kukorica és legalább 8 hét elteltével olaszperje vagy angolperje vethetőek.	2 hét után bármilyen kultúra vethető, kalászosok 4 hét után.	2 hét után bármilyen kultúra vethető, kalászosok 6 hét után.	Nincs korlátozás.	

## Gombaölők és növekedésszabályozók

Hatóanyag	60 g/l metkonazol	30 g/l metkonazol, 210 g/l mepiquat-klorid	250 g/l difenokonazol, 125 g/l paklobutrazol	750 g/l tebukonazol	60 g/l metkonazol + 133 g/l boszkalid	250 g/l tebukonazol
FRAC szerinti osztályozás (hatásmechanizmus)	FRAC G <sub>1</sub> (3)	FRAC G <sub>1</sub> (3)	FRAC G <sub>1</sub> (3)	FRAC G <sub>1</sub> (3)	FRAC 3 és 7	FRAC G <sub>1</sub> (3)
<b>Termék neve</b>	<b>SIRENA</b>	<b>Caramba® Turbo</b>	<b>Respos</b>	<b>Buzz Ultra</b>	<b>Eflor</b>	<b>TESON/Conrod</b>
Forgalmi kategória	I.	II.	I.	I.	II.	II.
Dózis	0,7-1,0 l/ha	0,7-1,4 l/ha	0,3-0,5 l/ha	0,33 kg/ha	1 l/ha	0,5-1,0 l/ha
Ajánlott vízfelhasználás l/ha	250-400 l/ha	200-400 l/ha	250-400 l/ha	200-300 l/ha	200-300 l/ha	250-400 l/ha
Kijuttatási időszak	6-8 leveles állapot, tavasszal szárba induláskor.	Levél- és szárbetegségek: Ősszel 4-6 leveles állapotban. A fagykár csökkentése, megdőlés csökkentése: 4-8 leveles állapotban.	A repce 4-6 leveles állapotától (1 őszi vagy 1 tavaszi kezelés).	4-6 leveles állapottól tölevélrózsásig.	A repce 4-8 leveles állapotában (BBCH 14-BBCH 18) kell kijuttatni.	Tölevélrózsás állapottól virágzásig.
Főmás levélfoltosság és szárrák		igen	igen	igen	igen	
Szklerotínia		igen	igen	igen	igen	igen
Alternária	igen	igen	igen	igen	igen	igen
Fagykárcsökkentés	igen	igen	igen	igen	igen	igen
Növekedésszabályozás	igen	igen	igen	igen	igen	
Megjegyzés	Alternária ellen tavasszal 1 l/ha dózisban.			Velocity adjuváns használata ajánlott 0,5 l/ha dózisban! Lehetőleg 12°C felett alkalmazzuk.	A permetezést lehetőleg 12°C felett kell elvégezni.	A permetezést lehetőleg 12°C felett kell elvégezni. Fagykárcsökkentésre javasolt dózis 0,5 l/ha.
Lehetséges kezelések száma	2	2	1	1	2	2

## Őszi repce kártevők irtása

Hatóanyagcsoport	Piretroidok				
Hatóanyag	500 g/l cipermetrin	50 g/l deltametrin	60 g/l gamma-cihalotrin	25 g/kg lambda-cihalotrin	50 g/kg lambda-cihalotrin
IRAC szerinti besorolás	3A	3A	3A	3A	3A
Termék	<b>Cyperkill Max</b>	<b>Decis Mega</b>	<b>Rapid CS</b>	<b>Lamdex Extra</b>	<b>Kaiso EG</b>
Forgalmazási kategória	II.	II.	II.	III.	II.
Dózis	0,05 l/ha	0,15 l/ha	60-80 ml/ha	0,3 l/ha	0,15-0,2 kg/ha
Kijuttatási ideje	A kezeléseket előrejelzésre alapozva, a kártevők táblára történő intenzív betelepülések, illetve azok legérzékenyebb fenológiai stádiumában kell elvégezni.	A permetezést a repcedarás lárvái, repcebolhák és káposztabolhák imágói ellen a növény szikleveles állapotától 4 leveles állapotáig kell elvégezni.	Ősszel és tavasszal.	Becőképződésig (BBCH 75).	Károsítók betelepülése idején, az egyedszám megfigyelése alapján kell időzíteni, legkésőbb a becőképződésig (BBCH 70). Repcedarás és a fiatal lárvák ellen kell időzíteni a védekezést (szik - néhány lombleves állapot).
Permetlé mennyisége	250-400 l/ha	250-400 l/ha	250 l/ha	300-500 l/ha	250-400 l/ha
Repcebolha	+	+	+	+	+ (okiratban nem szereplő károsító)
Repcedarás	+	+	+	+	+
Nagy repceormányos és repceszórmányos	+	+	+	+	+
Repcefénybogár	+	+	+	+	+
Repcebecő-ormányos	+	+	+	+	+
Kezelések maximális száma	2	1+3 (őszi+tavaszi)	2	2	1+1 (őszi+tavaszi)
Megjegyzések	A szer használatával a rovarok mozgása gyorsan rendellenessé válik, a taglózó hatás következtében hamar elpusztulnak. A Cyperkill Max nem szelektív rovarölő szer.	Virágzó kultúrában a méhek napi aktív gyűjtési időszakában nem alkalmazható! Virágzó állományban, ill. virágzó gyomok vagy más virágzó növény közelében ill. mézharmat jelenléte esetén, csak méhkimelő technológia használható.	Virágzó kultúrában méhkimelő technológiával juttatható ki.	Virágzó kultúrában a méhek napi aktív gyűjtési időszakában nem alkalmazható! Virágzó állományban, ill. virágzó gyomok vagy más virágzó növény közelében ill. mézharmat jelenléte esetén, csak méhkimelő technológia használható.	Levéltett ellen is hatásos.
ÉVI	49 nap	45 nap	28 nap	35 nap	35 nap
Méhveszélyességi besorolás	kifejezetten kockázatos	mérsékelten kockázatos	mérsékelten kockázatos	mérsékelten veszélyes	mérsékelten veszélyes
Kezelések közt eltelt minimális idő	10 nap	10 nap	10 nap	10 nap	1+1 (őszi+tavaszi)



250 g/l tebukonazol	250 g/l tebukonazol	növényazonos aminosavak, tengerialga kivonat, makro-mezo és mikro tápelemek. Összes szervesanyag tartalom: 315g/l.	160 g/l tebukonazol + 80 g/l protiokonazol	Coniothyrium minitans	Coniothyrium minitans	200 g/l tebukonazol	60 g/l metkonazol
FRAC G <sub>1</sub> (3)	FRAC G <sub>1</sub> (3)	növénykondicionáló, növényi stressz-csökkentő készítmény	FRAC G <sub>1</sub> (3)	mikrobiológiai növényvédőszer	termésnövelő mikrobiológiai készítmény	FRAC G <sub>1</sub> (3)	szterolbioszintézis gátló, felszívódó hatóá. FRAC kód: 3.
Folicur Solo/T-REX	Mystic 250 EW/ Riza 250 EW	RhizoMagic™	Tilmor	Contans WG	Öko-ni WP	Orius 20 EW	Contra
II.	I.	nincs	I.	III.	III.	II.	I.
0,5-1,0 l/ha	0,5-1 l/ha	2 l/ha	1,2 l/ha	2 kg/ha	0,5 - 1,0 kg/ha	0,6-1,25 l/ha	0,7-1 l/ha
200-400 l/ha	250-400 l/ha	250 l/ha	250-400 l/ha	200-300 l/ha	200-300 l/ha	300-500 l/ha	250-350 l/ha
A készítményt ősszel, a repce 4-8 leveles állapotában kell kijuttatni, lehetőleg 12 °C feletti hőmérsékleten	4 leveles állapottól (BBCH 14) becőképződésig (a becők 10%-a elérte a végleges nagyságot, BBCH 17).	Növénykondicionálóként ősszel a repce korai fejlődési szakaszában 1,5-2 l/ha dózisban javasolt a jobb gyökeresedés, a télállóság és a fagytüres elősegítésére, hogy a repce megfelelően megerősödjön a télbe.	A repce 4-8 leveles állapotában (BBCH 14-18) kell kijuttatni, lehetőleg 12 °C feletti hőmérsékleten.	Vetés előtt 1-3 héttel, vagy betakarítás után tarlóra.	Vetés előtt 1-3 héttel, vagy betakarítás után tarlóra.	2 alkalommal - 4-6 leveles állapotban ősszel, illetve szárbá induláskor tavasszal - célszerű védekezni. A kezelés utolsó engedélyezett időpontja szárbá induláskor.	Ősszel a repce 4-8 leveles állapot vagy tavasszal szárbá indulás időszakában.
igen	igen	-	igen			igen	
igen	igen	-	igen	igen	igen	igen	
igen	igen	-	igen			igen	
igen	igen	igen	igen			igen	igen
igen	igen	nincs adat	igen			igen	igen
A kezeléseik között eltelt minimum idő 14 nap.	Kombinálható Rapid CS és Komplex Kénésbőr készítményekkel. A permetezést lehetőleg 12°C felett kell elvégezni. Fagykárcsökkentésre javasolt dózis 0,5 l/ha.	Szerves anyagokban gazdag természetes tengeri alga kivonat növényazonos L-aminosavakkal, nitrogénnel, foszforral, káliummal és kiegyensúlyozott mikroelem tartalommal. A formulációjának köszönhetően könnyen kijuttatható és biztosítja a növények maximális fejlődését.	Kerüljük a 3-nál több hatóanyagot tartalmazó tankkombinációk alkalmazását.	A talajba kell dolgozni, 14-16 °C talajhőmérséklet és 60-70 % talajnedvesség esetén.	A talajba kell dolgozni, 14-16 °C talajhőmérséklet és 60-70 % talajnedvesség szükséges.	Erősebb fertőzések és túlfejlődésre hajlamosító körülmények között (hosszú, meleg, csapadékos őszi időjárás, nitrogénbőség) és érzékeny fajta/hibrid esetén a magasabb dózis alkalmazása javasolt.	A kifagyás csökkentése céljából a kezelést ősszel, a kultúrnövény 4-8 leveles állapotában javasolt elvégezni. Növekedésgátlás (retardálás) és a megdőlés csökkentése érdekében ősszel, a repce 4-8 leveles állapotban, vagy tavasszal, a szárbaindulás időszakában szükséges permetezni.
2	2	4	2	1	1	2	2

Piretroidok		Piretroid + Neonikotinoid	Neonikotinoidok	Neonikotinoidok	Szerves Foszforsav-észter
60 g/l gamma-cihalotrin	50 g/l eszfenvalerát	100 g/kg acetamidrid + 30 g/kg lambda-cihalotrin	200 g/kg acetamidrid	200 g/l acetamidrid	500 g/kg foszmet
3A	3A	IRAC 4A + IRAC 3A	IRAC 4A	IRAC 4A	IRAC 1B
Fentrol CS	Sumi Alfa	Blade/Gazelle Pro	Rafting 20 SG	Aceptorro	Imidan 50 WP
II.	II.	II.	III.	III.	I.
60-80 ml/ha	0,2-0,3 l/ha	0,125-0,2 kg/ha	0,15-0,2 kg/ha	0,2 l/ha	1 kg/ha
Ősszel és tavasszal.	A kezeléseket előrejelzésre alapozva, a kártevők táblára történő intenzív betelepülések, illetve azok legérzékenyebb fenológiai stádiumában kell elvégezni.	Szikleveses állapottól zöldbimbós állapotig (BBCH 51-ig).	Repcedarázs, repcebolha, levéltetvek: a lárvák tömeges megjelenésekor. Szikleveses állapottól-4 leveles állapotig.	Ősszel szikleveses állapottól - 4 leveles állapotig, zöld bimbós állapottól virágzásig.	Szikleveses - 6 leveles állapot között, kártevők betelepülésekor, fiatal repcedarázs átlernyő.
250 l/ha	150-300 l/ha	250-400 l/ha	250-400 l/ha	200-400 l/ha	250-400 l/ha
+	+ (okiratban nem szereplő károsító)	+	+	+	+
+	+	+	+	+	+
+	+ (okiratban nem szereplő károsító)	+	+	+	+
+	+	+	+	+	+
+	+	+	+	+	+
2	nincs meghatározva	2	1	1	1
Virágzó kultúrákban méhkímélő technológiával juttatható ki	A készítményt légi kijuttatása repcebén is engedélyezett, 50-70 l/ha vízmennyiséggel kell kijuttatni.	Kizárólag házi méhek aktív repülésének befejezését követően, a csillagászati naplemente előtt 1 órával, legkésőbb 23 óráig használható fel. Virágzó gyomok és az esetleges mézharmat hordása esetén méhkímélő technológia előírása indokolt.		A repce virágzásakor, ill. ha a táblán vagy környezetben virágzó gyom, vagy más virágzó kultúra található, a szer 0,2 l/ha dózisban nappali permetezéssel kijuttatva a méhekre nem veszélyes. Azonban tebukonazol tartalmú növényvédőszerrel együtt alkalmazva, virágzó kultúrában illetve ha a területet bármely okból a méhek látogatják, kizárólag méhkímélő technológiával juttatható ki. Ilyenkor a véd. csak a méhek repülési időszakának bef. köv., legkorábban a csillagászati naplemente előtt egy órával kezdhető meg. A kezelést 23 óráig be kell fejezni és alkotányait szüntethetni kell.	Ősszel csak szükséghelyzeti engedéllyel.
28 nap	14 nap	35 nap	56 nap	56 nap	előírás szerinti használat esetén 0 nap
mérsékeltlen kockázatos	mérsékeltlen kockázatos	mérsékeltlen kockázatos	nem jelölésköteles	nem jelölésköteles	méhekre kifejezetten kockázatos
10 nap	nincs meghatározva	14 nap	évenként 1 alkalom	évenként 1 alkalom	

# Őszi gyomirtás a kalászosokban

		Preemergens vagy korai posztemergens				Posztemergens
Hatóanyag	100 g/l pikolinafen + 240 g/l flufenacet	500 g/l diflufenikán	60 g/kg metszulfuronmetil, 600 g/kg diflufenikán + 480 g/l flufenacet	400 g/l flufenacet + 200 g/l diflufenikán	400 g/l flufenacet + 200 g/l diflufenikán	40 g/l diflufenikán + 250 g/l klórtoluron + 300 g/l pendimetalin
HRAC szerinti osztályozás	pikolinafen a HRAC „F1”, flufenacet HRAC „K3”	diflufenikán HRAC „F1”	HRAC B és F1, flufenacet HRAC „K3”	fehérje és nukleinsav szint. gátlás+karotinoid szint gátlás	Flufenacet a HRAC „K3”, diflufenikán HRAC „F1”	HRAC F1 + HRAC C2 + HRAC K1
<b>Termék neve</b>	<b>Pontos</b>	<b>Diflanil 500 SC</b>	<b>Staccato Trio</b>	<b>Battle® Delta/ Reliance</b>	<b>Naceto SC</b>	<b>Legato Trio</b>
Forgalmi kategória	I.	I.	I.	I.	I.	I.
Dózis	0,5-1,0 l/ha	0,25 l/ha	16 ha	0,3-0,6 l/ha	0,4-0,6 l/ha	1,5-2,5 l/ha
A hatás feltételei	Jól megművelt, aprómorzás, rögmertes talajfelszín szükséges, preemergensen egyenletes vetésmélység, 2,5 cm talajréteggel való takarás szükséges.	A jó szelektivitáshoz jó magágy készítés, egyenletes vetésmélység és valamennyi vetőmag talajjal való megfelelő takarása szükséges.	A jelen levő gyomok vegyszerérzékeny állapota, jó magágy, egyenletes vetésmélység.	Jó magágy készítés, egyenletes vetésmélység, nedvestűszer, magasabb dózis.	Jó magágy kialakítása, egyenletes vetésmélység.	A készítményre érzékeny gyomfajok a megelölt fenológiai állapotnál ne legyenek fejlettebbek: magról kelő kétszikű gyomok szik-2 leveles állapot, Apera spica-venti 1-3 leveles állapot.
Utóvetemény	Normál vetésváltás esetében a betakarítás után bármi vethető.	Normál vetésváltás esetén, betakarítás után, legalább 15 cm mély szántást követően nincs veszélye az utóvetemény károsodásának.	Cukorrépa, repce csak szántás után vethető.	Normál vetésváltás esetén, betakarítás után, legalább 20 cm mély szántást követően nincs veszélye az utóvetemény károsodásának.	Normál vetésváltás esetében a betakarítás után bármi vethető, őszi káposzta repce és mustár 20 cm mély szántás után vethető.	Nincs korlátozás.
A főnövény kipusztulása esetén	Tavasszal a készítmény kijuttatása után legalább 12 hét elteltével, legalább 15 cm mély szántást követően tavaszi búza, tavaszi árpa, kukorica, cukorrépa, napraforgó, borsó, bab, szója és tavaszi repce vethető.	Ősszel, min. 15 cm mély szántással őszi búza és őszi árpa vethető. Tavasszal min. 15 cm mély szántás után t. búza, t. árpa, t. káposztarepce, borsó, lóbab, cukorrépa, burgonya, sárgarépa, káposztafélék és hagymafélék vethetők.	A kezelt területre csak kalászos gabona vethető.	Tavasszal min. 100 nap elteltével, 20 cm szántást követően tavaszi búza, tavaszi árpa, borsó, kukorica és burgonya vethető.	Kultúrnövény kipusztulása esetén a kijuttatás után 100 nappal szántást követően tavaszi búza, árpa, borsó és kukorica vethető.	20 cm-es szántást követően tavaszi árpa, kukorica, napraforgó, tavaszi repce, mustár, burgonya, borsó, len és zöldségfélék vethetők. Egy tenyészidőn belül cukorrépa nem vethető.
Ajánlott vízfelhasználás l/ha	200-300 l/ha	200-300 l/ha	200-300 l/ha	200-300 l/ha	200-300 l/ha	200-300 l/ha
Engedélyezett kultúra	őszi búza, őszi árpa	őszi búza, őszi árpa	őszi búza, őszi árpa	őszi búza, őszi árpa, tavaszi árpa, tritikálé, rozs	őszi búza, őszi árpa	őszi búza, őszi árpa, tritikálé, rozs
Ajánlott permetezési időpont a fejlődési skála alapján	BBCH00-BBCH24	BBCH00, BBCH 11-13	BBCH 11-13	BBCH00-BBCH08, BBCH10-15	BBCH 11-13	BBCH 13 - BBCH 29
Kétszikűek	Árvasalán fajok	++++	++++	++++	++++	++++
	Búzavirág	-	-	+++	+++(+)	-
	Gólyaorr fajok	-	-	+++	n.a.	-
	Keserűfű félék	-	-	++	n.a.	-
	Libatop félék	-	-	++	n.a.	-
	Mezei árvácska	++++	++++	++++	++++	++++
	Mezei gyöngyköles	-	-	++	n.a.	-
	Pásztortáska	++++	++++	++++	++++	++++
	Pipacs	+++	++++	++++	++++	+++
	Pipitér fajok	+++	++	++++	n.a.	+++
	Ragadós galaj	++	+	++++	++(+)	+
	Repce, mustár, vadretek	+++	+++	++++	++(+)	+++
	Repce IMI	+++	+++	++++	++++	+++
	Sébfórrasztó zombor	++++	++	++++	++++	++++
	Szarkaláb fajok	++	++	++++	++++	++
Székfű félék	++++	+++	++++	++++	++++	
Tyukhúr	++++	++++	++++	++++	++++	
Verokikafélék	++++	++++	++++	++++	++++	
Egyszikűek	Ecetpázsit	++	+	++	+++(+)	+++
	Hélazab	-	+	++	++++	++
	Nagy széltippan	++++	+	++++	++++	++++
	Tarackbúza	+	+	-	++++	+
Megjegyzés	A kezelés időpontjában vízzel telített talajok, vagy közvetlenül a kezelés után lehulló nagy mennyiségű csapadék a kultúrnövény károsodásához vezethet, 1% szervesanyag tartalom alatt nem alkalmazható.	Nem szabad rögs magágyra kijuttatni illetve nem szabad kijuttatni havas, fagyott talajfelszínre, deres illetve károsodott és legyengült állományban, valamint fagyos éjszakák előtt és után	Egy vegetációs időszakban egy alkalommal juttatható ki.	Ally Max-al kombinálható.	A készítmény őszi kijuttatással egy vegetációs időszakban csak egy alkalommal használható.	A szer egy vegetációs időszakban csak egy alkalommal használható.

++++ 90% feletti hatékonyság

+++ 80-90 % közötti hatékonyság

++ 70-80 % közötti hatékonyság

+ 50-70 % közötti hatékonyság

- 50 % alatti hatékonyság vagy hatástalan

Posztemergens						
500 g/l klórtoluron + 100 g/l diflufenikán	60 g/kg metszulfuron-metil + 600 g/kg diflufenikán	500 g/l klórtoluron	pendimetalin	420 g/kg flufenacet + 140 g/kg metribuzin	143 g/kg metszulfuron-metil + 143 g/kg tribenuron-metil	2 g/l jodoszulfuron-metil- nátrium + 10g/l mezoszulfuron- metil + 30 g/l mefenpír- dietil
C2	B és F1	C2	HRAC: K	Flufenacet a HRAC „K3”, Metribuzin HRAC "C1"	B-ALS gátlók	B
<b>Agility</b>	<b>Alliance 660 WG</b>	<b>Lentipur 500 SC</b>	<b>Stomp Aqua</b>	<b>Expert Met</b>	<b>Ally Max 50 SX</b>	<b>Atlantis OD</b>
I.	I.	I.	III.	II.	I.	I.
1,25 l/ha	összel kombinációban 50 g/ha; tavasszal 60-80 g/ha	2,8-3,0 l/ha	3,5 l/ha	0,35 kg/ha	28-35 g/ha	1,0-1,5 l/ha
Az egyszikű gyomnövények felálló, vékony, fonalas levelein csak a finom porlasztású, apró cseppek képesek megtapadni, ezért itt a permetcseppek mérete 100-200 mikron lehet, 40-70 csepp/cm2 fedettséggel.	A jelen levő gyomok vegyszerérzékeny állapota.	Az egyszikű gyomnövények felálló, vékony, fonalas levelein csak a finom porlasztású, apró cseppek képesek megtapadni, ezért itt a permetcseppek mérete 100-200 mikron lehet, 40-70 csepp/cm2 fedettséggel.		Jól megművelt apró morzsás rögmentes talajfelszín, 10-15 mm bemoso csapadék.	Megfelelő permetlé borítás és hőmérséklet.	A Bromus fajok ellen a gyomok minél fejlettebb állapotában célszerű védekezni. Fejlettebb gyomok, későbbi kijuttatás es., ill. száraz időjárás esetén a hatékonyság javítható demetilált repceolaj adjuváns hozzáadásával.
Nincs korlátozás.	Cukorrépa, repce csak szántás után vethető.	Nincs korlátozás.	Nincs korlátozás.	Nincs korlátozás.	Kezelést követő tavasszal cukorrépa nem vethető!	Normál vetésváltásor a betakarítás után csak 6. búza, 6. árpa és 6. káposztarepce vethetők, kivéve az 1,25 l/ha-nál nagyobb dózisokat, amelyek után ősszel káposztarepce nem vethető. Az utóvetemény előtt szántani kell, vagy 10 cm mély talajművelést kell végezni!
Nincs korlátozás.	A kezelt területre csak kalászos gabona vethető.	Nincs korlátozás.		A készítménnyel kezelt állomány kipusztulása esetén a kezelést követő tavasszal a következő kultúrák termesztettek: tavaszi árpa, tavaszi búza, burgonya, kukorica, lucerna és paradicsom.	A kezelést követő 120 nappal ősszel repce akkor vethető, ha a talaj pH értéke alacsonyabb, mint 6,5 és a talajt szántásos mélyműveléssel készítik elő.	A kezelést követően csak tavaszi búza vethető, legalább 1 hónap pihentetés után. A készítmény őszi kijuttatását követő év tavaszán napraforgó, takarmányrépa és cukorrépa nem vethetők.
200-300 l/ha	200-300 l/ha	300-400 l/ha	200-300 l/ha	200-300 l/ha	200-300 l/ha	200-300 l/ha
őszi búza, őszi árpa, tritikálé	őszi búza, őszi árpa, tavaszi árpa	őszi búza, őszi árpa	kalászosok	őszi búza, őszi árpa, tritikálé, rozs	őszi búza, őszi árpa, tavaszi árpa, rozs, tritikálé	őszi búza
Korai poszt-, a kultúrnövény 3 leveles állapotától, a magról kelő gyomnövény szik-2 valódi leveles, a nagy szelvény 1-3 leveles állapotában kell kijuttatni. A készítmény kijuttatható tavasszal is a kultúrnövény bokrosodásának végéig (BBCH 29).	Ősszel csak kombinációban engedélyezett! A perm. időpont a komb. partner engedélye alapján. Klórtoluron vagy klórtoluron+ diflufenikán hatóanyagú komb. partner esetén BBCH 13-23. Prosulfokarb kombinációs partner esetén BBCH 11-13.	A kultúrnövény 2-3 leveles állapotától a bokrosodás végéig lehet kijuttatni.	3 levél állapottól bokrosodás végéig.	Ősszel korai poszt.-en a kultúrnövény 1 leveles állapotától 3 leveles fejlettségéig (BBCH 11-13), a magról kelő kétszikű gyomnövények szik-2 leveles, a nagy szelvény (Apera spica-venti) 1-2 leveles fenológiai stádiumában 0,35 kg/ha dózisban kell kijuttatni.	Kultúrnövény 3 leveles fejlettsége BBCH13-37.	BBCH 13-32
++++	++++	++++	+++	++++	++	++
++++	+++	++++	+	++	+++	
++	+++	++	+++		-	
+	++	+	+	++++	++++	
++++	++	++++	++++		++++	+++
++++	+	++++	+++	++	++	++
++++	++	++++			-	
++++	++++	++++	+++	++++	++++	++++
++++	++++	++++	+++	++++	++++	+++
++++	++++	++++	+	++++	++++	++++
++++	++++	++++	+	+++	+++	++
++	++++	++		++	++++	++++
++	++++	++			++++	
++++	++++	++++	++	++++	++++	++++
++++	++++	++++	++	++++	++++	+++
++++	++++	++++	+	++++	++++	++++
++++	++++	++++	+	+++	+++	++
++++	++++	++++	++++	++	++	++
-	-	-	+	+	+	++++
-	-	-		+	+	++++
++++	-	++++	++++	++++	++	++++
-	-	-		+	+	++
Egy vegetációs időszakban egy alkalommal juttatható ki.	Egy vegetációs időszakban egy alkalommal juttatható ki.	Egy vegetációs időszakban egy alkalommal juttatható ki.	Preemergensen is alkalmazható.	Ugyanazon területen, több éven keresztül azonos hatásmódú gyomirtó szerek felhasználása rezisztens gyomnövények kiszéleltetéséhez vezethet.	0,1 % Trend hozzáadása; erős ragadós galaj fertőzés esetén fluoxipir kombináció.	A készítmény egy vegetációs időszakban csak egy alkalommal használható!

## Őszi gyomirtás a kalászosokban

		Posztemergens		
Hatóanyag		klórtoluron + diflufenikán + metszulfuron-metil	metszulfuron-metil + diflufenikán + klórtoluron	metszulfuron-metil + diflufenikán + pendimetalin + klórtoluron
HRAC szerinti osztályozás		C2+B+F	HRAC: B, C és F	HRAC: B, C, F és K
Termék neve		<b>Agility + Alliance 660 WG csomag</b>	<b>Búza ECO</b>	<b>Búza Flex Pro</b>
Forgalmi kategória		I.	I.	I.
Dózis		Agility 1,25 l/ha + Alliance 50 g/ha (16 ha-ra)	Alliance: 50 g/ha (kombinációban) Lentipur: 2,8-3,0 l/ha	Alliance: 50 g/ha (komb.) Stomp Aqua: 3,5 l/ha Lentipur 3 l/ha
A hatás feltételei		Az egyszikű gyomnövények felálló, vékony, fonalas levelein csak a finom porlasztású, apró cseppek képesek megtapadni, ezért itt a permetcseppek mérete 100-200 mikron lehet, 40-70 csepp/cm <sup>2</sup> fedettséggel.		
Utóvetemény		nincs korlátozva	cukorrépa, repce csak szántás után vehető	cukorrépa, repce csak szántás után vehető
A főnövény kipusztulása esetén		nincs korlátozva	csak engedélyezett kultúra	csak engedélyezett kultúra
Ajánlott vízfelhasználás l/ha		200-300 l/ha	200-300 l/ha	200-300 l/ha
Engedélyezett kultúra		őszi búza, őszi árpa	őszi árpa, őszi búza	őszi árpa, őszi búza
Ajánlott permetezési időpont a fejlődési skála alapján		Korai poszt., a kuturnöv. 3 leveles állapotától, a magról kelő gyomnöv. szik-2 valódi leveles, a nagy széltippan 1-3 leveles állapotában kell kijuttatni. A készítmény kijuttatható tavasszal is a kulturnövény bokrosodásának végéig (BBCH 29).	3 levél állapottól bokrosodás végéig	3 levél állapottól bokrosodás végéig
Toleráns és rezisztens gyomok		magról kelő egy- és kétszikű gyomok	évelők	évelők
Kétszikűek	Árvacsalán fajok	+++	+++	+++
	Búzavirág	+++	+++	+++
	Gólyaorr fajok	++	+++	+++
	Keserűfű félék	++	+++	++
	Libatop félék	+++	+++	+++
	Mezei árvácska	+++	+++	+++
	Mezei gyöngyköles	+++	++	++
	Páztortáska	+++	+++	+++
	Pipacs	+++	+++	+++
	Pipitér fajok	+++	+++	+++
	Ragadós galaj	+++	++	++
	Repce, mustár, vadretek	++	+++	+++
	Repce IMI	++	+++	+++
	Sebforrasztó zombor	+++	+++	+++
	Szarkaláb fajok	+++	+++	+++
	Szikkfű félék	+++	+++	+++
	Tyúkhúr	+++	+++	+++
	Verokikafélék	+++	+++	+++
	Egyszikűek	Ecetpázsit	-	++
Hélazab		-		
Nagy széltippan		+++	+++	+++
Tarackbúza		-		
Megjegyzés		Egy vegetációs időszakban egy alkalommal juttatható ki.	800 g Alliance+10 l Lentipur	800 g Alliance+10 l Stomp Aqua

+++ 90% feletti hatékonyság

++ 80-90 % közötti hatékonyság

+ 70-80 % közötti hatékonyság

+ 50-70 % közötti hatékonyság

- 50 % alatti hatékonyság vagy hatástalan

## Csávázószerek

Termék neve	Premis 25 FS	Orius 6 FS	Systiva®	Rancona 15 ME
FRAC-kód/IRAC-kód	C14-demetiláz gátló DMI fungicid (FRAC kód: 3 SBI)	ergoszterol bioszintézis gátló (FRAC kód: 3)	sejtlegzést gátló (FRAC kód: 7, SDHI)	ergoszterol bioszintézis gátló (FRAC kód: 3)
Hatóanyag tartalom	25 g/l tritikonazol	60 g/l tebuconazol	333 g/l fluxapiroxad	15 g/l ipkonazol
Formuláció	FS vizes szuszpenzió koncentrátum csávázásra	szuszpenzió koncentrátum csávázás céljára	FS vizes szuszpenzió koncentrátum csávázásra	ME mikroemulzió
Engedélyezett kultúra	kalászosok (őszi, tavaszi)	kalászosok (őszi, tavaszi)	őszi búza, őszi és tavaszi árpa, tavaszi búza és zab	őszi és tavaszi búza, rozs, tritikálé, őszi és tavaszi árpa és zab
Javasolt dózis	1,5 l/t	0,5 l/t	őszi és tavaszi árpa: 0,75 l/t őszi és tavaszi búza: 1,0 l/t zab: 0,75-1 l/t	őszi és tavaszi búza, rozs, tritikálé: 1 l/t őszi és tavaszi árpa, zab: 1,33 l/t
Javasolt lémenység	5-15 l/t	10-20 l/t	4-10 l/t	5-20 l/t
Károsító	köszög, porüszög, szeptóriás, helmintospóriumos, fuzáriumos betegség	köszög, porüszög, fedett üszög, helmintospóriumos-, fuzáriumos betegségek, egyéb csirakori betegségek	őszi és tavaszi búza: szeptóriás levélfoltosság, lisztharmat, pirenofóris levélfoltosság, rozsdafélék, csirakori betegségek, hópénész, szártörő gomba őszi és tavaszi árpa: árpa hálózatos, rinospóriumos, ramuláriás levélfoltosság, lisztharmat, törperozsda, porüszög, csirakori betegségek zab: csirakori betegségek, hópénész	Csirakori károsítók, elsősorban fuzárium és üszöggombák ellen. A nagyobb dózis árpában és zabban indokolt.
Munkaegészségügyi várakozási idő	0 nap	0 nap	N.k.	0 nap
Forgalmi kategória	I.	I.	I.	I.

Termék neve	Rancona I-Mix	Lamardor 400 FS	Seedron	Signal
FRAC-kód/IRAC-kód	ergoszterol bioszintézis gátló (FRAC kód: 3 )	protiokonazol: 3 (felszívódó, szterolbioszintézis gátló); tebukonazol: 3 (ergoszterol bioszintézis gátló)	FRAC kód:12 ill. 3	3A
Hatóanyag tartalom	20 g/l ipkonazol+ 50 g/l imazalil	250 g/l protikonazol + 150 g/l tebukonazol	50 g/l fludioxonil + 10 g/l tebukonazol	315 g/l cipermetrin
Formuláció	ME mikroemulzió	FS vizes szuszpenzió koncentrátum csávázásra	FS vizes szuszpenzió koncentrátum csávázásra	ES vizes emulzió koncentrátum
Engedélyezett kultúra	őszi és tavaszi búza, rozs, tritikálé, őszi és tavaszi árpa, zab	őszi és tavaszi búza, rozs, tritikálé, őszi és tavaszi árpa, zab	őszi és tavaszi búza, rozs, tritikálé, őszi és tavaszi árpa, zab	őszi búza, őszi árpa
Javasolt dózis	1 l/t	0,2 l/t	1 l/t	2 l/t
Javasolt lémenység	10 l/t	10-20 l/t	10-12 l/t	5-20 l/t
Károsító	csirakori károsítók, elsősorban fuzárium, üszöggombák, Pythium, Drechslera ellen	alternária, fuzáriumos betegségek, köszög, korai lisztharmat, fertőzés, porüszög, hópénész	csirakori betegségek	talajlakó kártevők, futrinka lárvá, ugarlégy
Munkaegészségügyi várakozási idő	0 nap	0 nap	0 nap	0 nap
Forgalmi kategória	I.	I.	I.	I.

## MegaGROW MAX Starter

### Saját márkás starter műtrágyánk

A talaj tápanyag-gazdálkodása egy jól működő rendszer, ha minden alkotóelem rendelkezésre áll, azaz a talaj a növényt és a mikroorganizmusokat a szükséges mértékben képes tápanyagokkal ellátni. A tápanyag-gazdálkodás a talaj termékenységének alapvető tényezője, függ a talajban található tápanyagok mennyiségétől, a talajban zajló folyamatok következtében bekövetkező változásától (felhalmozódás, kimosódás, leköttetés) és a növények felvételétől, a hasznosulástól.

Ez a hasznosulás a kulcsa a későbbi, elvart terméshozam teljesülésének. A hasznosulás alapja pedig a korai fejlődésben „gyökeredik”, hiszen az egészséges gyökérzet egy jó szerkezetű és pezsgő mikrobiális életű talajban, időben jelenlévő tápanyag segítségével tud kifejlődni. A műtrágyák a talajban átalakuláson mennek át, amely a műtrágya és a talaj érintkezési felületén megy végbe. Ebben fontos szerepet játszik a talaj, annak nedvességi állapota, a találkozási felület nagysága, a talajélet és a gyökérzet.

Célul kell kitűznünk, hogy az általunk termesztett növénynek a vetés után, a kezdeti fejlődés során erős és ellenálló gyökérzete fejlődjön. Ebben az első lépés, hogy az elvetett mag közvetlen közelébe juttatunk olyan tápanyagokat (elsősorban felvehető foszfort), amelyek szükségesek a dinamikus gyökérnövekedéshez. Azaz a csirázó mag környezetében „csírányira” odakészítjük a gyökérnövekedéshez szükséges tápanyagokat.

Az egyik legjobb módszer és technológia erre a vetéssel egy menetben a mag mellé juttatott mikrogranulált starterek alkalmazása.



Hatóanyag összetétele (m/m %)	
Nitrogén (N)	10
Foszfor (P <sub>2</sub> O <sub>5</sub> )	46
Cink (Zn)	2
Vas (Fe)	1

# Műtrágyaüzletág

Globális anyavállalatainkkal együtt a nemzetközi műtrágyapiacra betöltött jelentős és kedvező pozícióinkból adódóan széles körű gyártói forrásokból tudunk partnereink számára megfelelő alternatívákat nyújtani.

A nitrogén, foszfor, kálium, NP, PK műtrágyák mellett NPK tartalmú komplex, valamint speciális műtrágyák (pl. levéltrágyák) forgalmazásában állunk partnereink rendelkezésére.

Telephelyeinken (Ikrény, Kerekharaszt, Csongrád, Baja) szükség esetén a kapacitás mértékéig, meghatározott ideig lehetőség van partnereink által megvásárolt műtrágya tárolására, illetve telephelyről az ott rendelkezésre álló szabad készletekből a helyszínen értékesítünk. Társaságunk kamion-tételben vállalja a műtrágya vevő telephelyére történő szállítást.

Kínálatunkban megtalálhatóak az országban leggyakrabban alkalmazott gyártók termékei.

**Legjelentősebb műtrágya beszállítóink: RWA AG Wien, Borealis LAT Gmbh, Timac Agro Hungária Kft., Yara Hungária Kft., Nitrogénművek Zrt.**

Szakembereink technológiai javaslatokkal, szaktanácsadással segítik jelenlegi és jövőbeni partnereinket. Konkrét kérdéseikkel, igényeikkel forduljanak bizalommal területi képviselőinkhez!



# Vetőmagüzletág

Negyed évszázaddal ezelőtt a működésünket a magyar piacon vetőmag kereskedelemmel és termeltetéssel kezdtük, azt a célt tűzve magunk elé, hogy a gazdálkodóknak a lehető legmodernebb, legújabb genetikájú vetőmagokat biztosítva, segítséget adjunk a kiemelkedő termés színvonal és magasabb jövedelmezőség elérésében. A magyar termelők számára mindig a terménypiaci igényeknek leginkább megfelelő, új kalászos fajtákat biztosítottuk, legyen szó búza, durumbúza, árpa, tritikálé vagy rozs növényről, hogy versenyképességüket megőrizzék. Ezen tevékenységünket segíti a cégcsoportunk tulajdonában álló két külföldi nemesítőház és az Európában működő jelentősebb nemesítőházakkal való stratégiai együttműködés.

Meggyőződésünk, hogy a mezőgazdaságban jelen lévő változásoknak és kihívásoknak csak a kiemelkedő szakmai innovációk folyamatos alkalmazásával lehet igazán jól megfelelni. Ilyen kihívások egyike a változó klíma, melynek egyik sajnálatos következménye, hogy a klasszikus „pannon régió” kezd eltűnni. A búza, az árpa és az egyéb kalászos fajták, valamint a repce nemesítésében ezért már nem csak a magasabb terméspotenciált kell biztosítani, hanem a betegség-ellenállóság mellett az aszálytűrés és stressztolerancia is elsődleges szempont. Ezeknek a kihívásoknak törekszünk megfelelni most is (mint ahogyan tettük ezt működésünk kezdete óta) úgy, hogy a legmodernebb, hazánk adottságainak leginkább megfelelő fajtákat kínáljuk.

Összegezve a kínálatunkat a legmodernebb, legújabb genetikájú fajtákat, hibrideket kínáljuk partnereink részére idén is a legfontosabb őszi és tavaszi vetésű kultúrákban, ahogy tesszük azt 25 éve, segítve partnereinket a nyereséges gazdálkodásban.



## Terményüzletág

RWA márkanév alatt az európai terménykereskedelmi piac egyik meghatározó cégcsoportjának tagjaként több, mint 25 éve biztosítunk egyre gyarapodó termelői körünk részére kiszámítható és rugalmas terménykereskedelmi feltételeket a minőséget és megbízhatóságot szem előtt tartva. Cégünk Ikrényben, Kerekharaszton, Csongrádon valamint Baján, saját kikötőben rendelkezik termény tárolására alkalmas telephelyekkel, ahol összesen 50.000 tonna terményt tudunk tárolni egyidejűleg.

Ezen kívül az ország további területein bértárolókban, vagy megfelelő biztosítékok mellett a termelő saját telephelyén is tárolunk terményt, tárolási díj megfizetése mellett. Magyarországon termelt minden főbb szántóföldi növényvel kereskedünk, országosan vásárolunk fel belföldi és külföldi vásárlóink számára, legyen az olajos magvak vagy a gabonafélék egyike. Területi képviselőinken keresztül naponta, egész évben elérhetőek gabona- és olajos mag áraink, szerződéseink és az aktuális rendelkezésre álló piaci információk.



## Képviselőink



**Lászka Robin**  
sales manager

+ 36 30 902 1574  
robin.laszka@rwa.hu



**Almás Gyula**  
Tolna, Somogy és Baranya megye

+36 30 329 7056  
gyula.almas@rwa.hu



**Babos Péter**  
Győr-Moson-Sopron megye

+ 36 30 491 7312  
peter.babos@rwa.hu



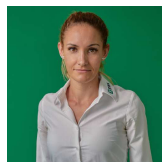
**Kőfalvi Anita**  
Bács-Kiskun megye

+36 70 709 2629  
anita.kofalvi@rwa.hu



**Cserági Máté**  
Vas és Zala megye

+ 36 30 201 8034  
mate.cseragi@rwa.hu



**Réti Anna**  
Pest megye

+36 30 491 7304  
anna.reti@rwa.hu



**Villányi Réka**  
Veszprém megye

+ 36 70 709 2608  
reka.villanyi@rwa.hu



**Váczi-Verók Bernadett**  
Csongrád-Csanád és Békés megye

+36 70 607 0550  
bernadett.verok@rwa.hu



**Hutvágner István**  
Komárom-Esztergom megye

+ 36 30 459 6653  
istvan.hutvagner@rwa.hu



**Lévai Tamás**  
Heves, Nógrád és  
Jász-Nagykun-Szolnok megye

+36 30 289 4298  
tamas.levai@rwa.hu



**Nagy Ervin**  
Fejér megye

+ 36 30 610 9541  
ervin.nagy@rwa.hu



**Nagy Zoltán**  
Csongrád-Csanád megye

+36 30 870 1919  
zoltan.nagy@rwa.hu



**Almás Roland**  
Somogy és Baranya megye

+36 30 208 4560  
roland.almas@rwa.hu



**Berzéki János**  
Csongrád-Csanád, Békés, Szabolcs-  
Szatmár-Bereg és Hajdú-Bihar megye

+36 30 523 5806  
janos.berzeki@rwa.hu

rwa.hu  
info@rwa.hu  
+36 21 211 0400

